



S rodinnými domy se to má skoro jako se ženami. Ženy zteplilých a výrazně klenutých proporcí zahrnujeme pozorností, hodně je fotíme a víc se o nich bavíme. Jde-li navíc o ženy expresivních gest a až okázale luxusního zevnějšku, vyvolávají mnoho zájmu, vášnivých debat i asociací. Ovšem spojit s nimi život natrvalo? V tom je zralý muž velmi, velmi zdrženlivý... Také domy pro svůj vlastní život volíme obvykle „jen“ hezké svojí neokázalostí a uměřeností, prozaicky souměrné.

## Dům svépomocí od **A** do **Z**





*Z jihozápadní strany je dům často zalitý sluncem, a tak se tu hned od počátku počítalo s venkovními žaluziemi. Zábradlí na terase je ze sibiřského modřínu, plot ve směru do ulice z praktického, a přitom elegantního tahokovu.*

**P**řesně tak tomu je i v případě domu na jihozápadním okraji Prahy, v blízkosti míst, kde začíná Chráněná krajinná oblast Český kras. Vymyslel, navrhl, vystavěl, zařídil i vydekoroval ho jeden jediný muž – extrémně aktivní a činorodý praktik, který všemu rozumí tak trochu, ale téměř vždy ví, na koho se obrátit při realizaci konkrétních odborných činností. Ing. Martin Čábela je vystudovaný ekonom a mnoho let řídí svoji firmu Build Tec, která patří k nejzavedenějším ve střední Evropě v oblasti výstavby multikin.

#### **Stavební parcela: Zabetonované nástrahy**

Investor přikládal výběru parcely důležitost nejen z hlediska lokality. Chtěl, aby se

nacházela v katastrálním území metropole, ale zároveň stranou ruchu a dopravního provozu se všemi jeho rušivými vlivy. Přitom v zabydlené oblasti na větším či menším kopci. „Do několika pozemků v Praze jsem v minulosti investoval, ale žádný mě nechytil za srdce natolik, abych si na něm postavil vlastní dům,“ svěčuje se Martin Čábela. Pak ale objevil starým domem zastavěné místo za mimořádně výhodnou cenu. „Pozemek téměř bezzbytku splňoval moji představu. To, že je skoro celý pokrytý betonem, mne v první chvíli nijak nezneklidňovalo. Prostě předchází majitel pracoval v nedaleké betonárně... Dům byl ovšem až bizarní – slepenec několika přístaveb z různých období, jimiž si dřívější majitel zvětšoval obytnou plochu ve stylu

„pomoz si, jak můžeš, a dělej, jak to jde“. Chvilí jsem měl za to, že aspoň jakýsi skelet by se dal využít k budování domu podle mých představ,“ přiznává investor.

Posléze se však ukázalo, že je efektivnější původní objekt zbořit a vytvořit prostor k základům nového domu. V zájmu budoucí zahrady musel být pozemek zbaven veškerého betonu. „Vyvezlo se ho kolem třiceti tun, těžká technika na tom pracovala 14 dní, muselo se jít skoro metr pod úroveň země,“ říká Martin Čábela. A jako třešničku na dortu této fáze budovatelského úsilí dodává historku, která se sice k projektu váže jen vzdáleně, nicméně s vlastnictvím parcely souvisí zásadně: „Na dům bylo uva-  
leno snad deset exekucí, od elektráren až ➤



Chodba v patře je průsečíkem tří pokojů, jedné prostorné šatny a velké koupelny, ale z několika důvodů se tu necítíte jako v neútulném prostředí nikoho. Příjemnou atmosféru sem vnáší světlo ze střešního světlíku, elegantní lustr, dekorace na stěnách i samotný fakt, že u stolu s regály je pracovna majitele (mimo úhel záběru).

po plynárny, proto ta atraktivní cena. S pomocí právníka jsem podstoupil asi dvanáctihodinové martyrium, kdy jsme syna majitelky vozili po všech možných exekutorech. Tomu se moc spolupracovat nechtělo, a tak se nám nesměl vzdát, protože by zřejmě zmizel. Takže jsem v hotovosti vyrovnával všechny pohledávky a exekutor na základě platby stvrzoval podpisem, že dům může být uvolněn k prodeji. Když jsem tohle absolvoval, říkal jsem si, že stavba už bude hračka. A v podstatě jsem se nepletl...

### Projekt domu: V jednoduchosti je krása

„Prostorově jsem na papír načrtl rozmístění místností, až pak jsem na základě toho naskicoval vlastní hmotu stavby. Mám rád funkcionalismus, ve kterém forma následuje funkci. Návrh jsem nechal několik týdnů uležet a pak jsem si ho nechal znovu projít hlavou. Proběhly také konzultace s dcerou, která začala studovat návrhářsko-designérskou školu,“ říká majitel.

Dům má tvar hranolu, jeho jižní stěna zčásti vystupuje z hmoty objektu, což vytváří prostor k umístění střešní terasy atraktivním jižním směrem. „Dnešní dům téměř kopíruje půdorys toho předchozího, jeho orientace vůči světovým stranám byla neoptimál-

nější z možných variant.“ Následovalo pár schůzek s projektantem – profesionálem z firmy Build Tec, který návrh domu převěděl do projektové dokumentace. „Během samotné stavby se pak nejedna věc změnila, například jsme zrušili prosklenou stěnu u dcer v pokoji, když jsme zjistili, že by pro samá okna nebylo kam dát ani postel,“ doplňuje Martin Čábel.

Dům je jednoduchý. Má dva vchody – jeden zepředu od klidné silnice a chodníku, druhý ze zadu od zahrady, přesněji od parkovacích stání. Tento vchod je zároveň přístupem z domu na severovýchodní terasu vyvýšenou necelý metr nad zahradou. V přízemní společenské části se nachází kuchyň, kterou linka s pracovní deskou a částečně i mramorem obloženou stěnou odděluje od prostorného obývacího pokoje. V jeho postranní části mezi dvěma nosnými sloupy, jejichž ocel je skryta efektně odlehčujícím diodovým osvětlením, je pamatováno i na jídelní zónu. V zákrytu za stěnou s mramorem jsou dveře do spížířny, vedle kterých ve výklenku je další kuchyňská linka s varnou sklokeramickou deskou, v tomto případě včetně horních skříněk s digestoří. V přízemí je dále prostorná šatna, předsíň, menší z koupelen s toaletou včetně zákoutí na praní a velkoryse pojatá dvojgaráž.



V kuchyňské zóně jsou dvě pracovní desky. Jejich povrch majitel vybral v souladu s ostatním zařízením.



*Televize v obývacím pokoji je umístěna hned vedle biokrby. Jednoduchým manuálním úkonem ji lze vysunout ze stěny a přiblížit či požadovaným úhlem nasměrovat k divákům na sedačce. Pocit luxusu korunuji mocné sloupy odlehčené LED diodovým osvětlením*



*Prizemí domu je koncipováno jako velký otevřený prostor, kde se díky převaze světlých odstínů italských mramorových obkladů a keramiky i velkorysému osvětlení cítíte velmi příjemně.*



## rodinný dům V DATECH

- ❑ LOKALITA: Praha 5
- ❑ VÝMĚRA POZEMKU: 730 m<sup>2</sup>
- ❑ ZASTAVĚNÁ PLOCHA: 170 m<sup>2</sup>
- ❑ OBYTNÁ PLOCHA: 280 m<sup>2</sup>
- ❑ DISPOZIČNÍ ŘEŠENÍ:  
dvoupodlažní dům  
4 + kuchyně napojená  
na obývací pokoj
- ❑ KONSTRUKCE:  
zděná stavba, materiál Ytong
- ❑ STŘECHA:  
rovná, pokrytá Rheinzinkem
- ❑ VÝPLNĚ OTVORŮ:  
plastová okna s izolačními  
trojskly
- ❑ VYTÁPĚNÍ:  
podlahové, kotel Daikin  
v kombinaci s tepelným  
čerpádem
- ❑ REALIZACE: 2009 – 2011



Noblesní ráz jídelní zóny má základ v bílo-černé kombinaci doplňků, jako jsou židle, stůl s deskou z masivního skla i skulptura na něm, kterou si majitel přivezl z Kapverdských ostrovů.



Schodiště je přes den osvětleno díky střešnímu světlíku, v noci ho zastoupí LED osvětlení.

Schodiště, které propojuje přízemí s patrem, ústí do rozlehlého prostoru, kam vstupuje denní světlo nejen okny, ale i střešním světlíkem, a kde si autor návrhu překvapivě zřídil pracovnu. „Mohl bych ji mít v jedné ze tří místností nahoře, která je dosud nezabýdná a výhledově s ní počítáme jako s hostinským pokojem. Jenže chci být v dosahu dcery, jsme v domě de facto sami, a tak bych se nerad uzavíral někam stranou,“ vysvětluje Martin Čábel. V patře je mimo zmiňovaného pokoje pro hosty tedy i ložnice dcery, otců, velká koupelna a šatna. Dva z pokojů umožňují přímý vstup na terasu a naskýtá se z nich příjemný výhled na zahradu a blízké okolí. V jednom koutě zahrady je wellness s masážní vanou, saunou a odpočívárnou, v opačném rohu je zahradní domek s velkým úložným prostorem. Pro chvíle relaxace je na zahradě kromě terasy kryté dřevěnou pergolou také bazén se zastřešením.

### Stavba domu: Nic se nesmí uspěchat

„Během stavby, která trvala tři roky, jsme měli o bydlení postaráno. Zároveň jsem se mohl stavbě věnovat jen příležitostně, stejně jako řemeslníci z mé firmy, které během té doby doplňovali specialisté různých odborností – od topenářů přes pokrývače až po elektrikáře. Proto ta delší

doba výstavby. Dostatek času se ale ukázal jako jednoznačná přednost,“ pochvaluje si Martin Čábel. Nejde jen o to, že všechny mokré procesy měly dost času na vyschnutí, stavba a její komponenty se během

### PŘEDVĚŠENÁ FASÁDA JE SESTAVĚNÁ Z DÍLCŮ V ŠEDÉ A BÍLÉ BARVĚ.

času dobře usadily. A pokud vyvstala potřeba nápravy chyb, bez větších problémů k tomu mohlo dojít. S časem se prostě nezapásilo, ostře sledovaným kritériem byla jen kvalita odvedené práce.

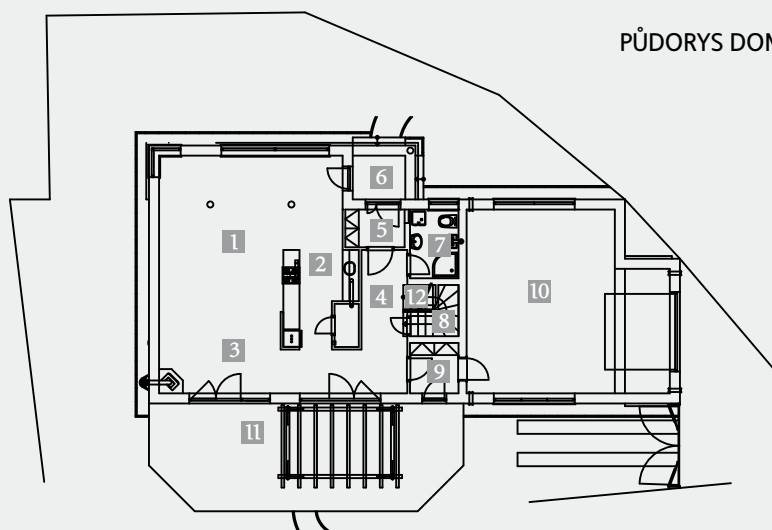
„Pokud tady došlo k nějakému napětí, pak to bylo jedině v souvislosti se schodištěm a se střešou,“ přiznává Martin Čábel. První verzi schodiště nechal vybourat a postavit znovu, protože se ukázalo užší, než aby umožňovalo pohodlnou chůzi. Chyba vznikla z toho, že schodiště kolidovalo s hloubkou šatní skříně. Když se provedly operativní změny u skříně, schodiště mohlo dostat ty správné proporce a bylo po nsnázi. Problém kolem střechy byl složitější: „Obchodníci mne přesvědčili o jedinečných vlastnostech přírodního zinku na základě jeho životnosti a odolnosti – přírodní zinek Rheinzink má vydržet snad 1 000 let, což je až neskutečné. Potíž je ale v tom, že jeho pokládka klade na pokrývače a klem-





Velká koupelna v patře je vybavena pohodlnou vanou i sprchovým koutem. A když je venku zrovna nečas, netřeba podléhat depresím – do stěny rafinovaně zabudovaná LED televizní obrazovka vás přivede na jiné myšlenky.

## PŮDORYS DOMU

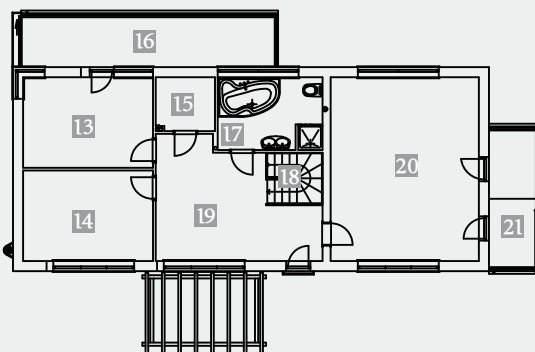


### 1. NADZEMNÍ PODLAŽÍ

- 1 Obývací pokoj
- 2 Kuchyňský kout
- 3 Jídelní kout
- 4 Chodba
- 5 Závěří I
- 6 Závěří
- 7 Koupelna
- 8 Komora
- 9 Závěří II
- 10 Garáž
- 11 Terasa
- 12 Schodiště do podkrovní

### 2. NADZEMNÍ PODLAŽÍ

- 13 Pokoj pro hosty
- 14 Ložnice otce
- 15 Šatna
- 16 Terasa
- 17 Koupelna
- 18 Schodiště
- 19 Hala a pracovna
- 20 Ložnice dcery
- 21 Terasa





Ani v ložnici otce nechybí všudypřítomná televize. Skříňku s pojezdy si Martin Čábela navrhl, jeho „dvorní“ truhlář ji vyrobil a v návaznosti na ni si majitel zvolil i barevné ladění dekoru tapety a výmalbu u okna.

příe specifické požadavky, kterým nejsou s to dostát. Nemají odpovídající náčiní ani dovednosti pro práci s tímto materiálem. Dnes už vím, že jsem i já podcenil jeho náročnost z hlediska zpracování a pokládky. A technik, který měl všechno hlídat? Přišel vždycky až s křížkem po funuse. Takže se předělávalo, opravovalo, až mi klempířů bylo skoro líto. A sebe taky, protože oprava kdejaké drobnosti na střeše stála desítky tisíc korun...“

### Použitý stavební materiál: Teplu vnáší klasika i slunce

Od prvního náčrtu domu na papír bylo jasné, že stavět se bude z pórobetonu Ytong od firmy Xella. Využity byly tepelně izolační tvárnice Lambda 350 pro obvodové zdivo a minerální tepelně izolační desky Ytong Multopor 100. „Máme s ytongem ve stavební praxi naší firmy ty nejlepší zkušenosti, umožňuje nám dosáhnout vysoké přesnosti i rychlosti realizace, práce s ním je příjemná i díky nižší hmotnosti,“ říká majitel.

Dům je vybavený tepelným čerpadlem v kombinaci s podlahovým vytápěním, které je po celé podlahové ploše kromě garáží. Není zde rekuperace vzduchu, ale pouze ventilace. „Za první zimu v domě jsme za spotřebu elektrické energie zapla-

tili necelých 7 000 korun...“ pochvaluje si majitel své dílo, které splňuje kritéria nízkoeenergetického domu.

Jedna z mála věcí, která se v něm doladovála až po nastěhování obyvatel, se týká právě tepelné pohody. „Z jihozápadní strany, která je větší část dne vystavena slunci, jsme s přehříváním počítali. Vedle vnitřních žaluzií jsme proto na okna z této strany instalovali taky žaluzie venkovní. Jenže během léta se ukázalo, že dopoledne stihne slunce nadměru prohřát i místnosti s okny do zahrady. Proto jsme nedávno instalovali venkovní žaluzie i tam,“ říká investor. Zvažuje také dodatečné pořízení klimatizace: „V létě rádi spíme při otevřeném okně, jenže ve všech okolních domech mají psy, z nichž dva jsou schopní proštěkat celou noc. Pár bezesných nocí mě proto přivedlo k úvahám o klimatizaci. Split klimatizace jsou na můj vkus příliš hlučné, zřejmě tedy budeme vše řešit pomocí centrální klimatizační jednotky, kterou bych nechal umístit na střechu.“

Pozoruhodným prvkem, jedním z těch, díky němuž dům působí nezaměnitelně, je povrchový materiál tvořící fasádu. „Tyto dílce různých odstínů se běžně používají na opláštění kancelářských budov, v našem případě se z dílců předsazená stěna

instalovala přímo na izolační desky Multipor. Není to úplně nejlevnější záležitost, ale ten zajímavý charakter, který dílce propůjčují vnější tváři domu, mi za to stojí,“ říká Martin Čábela.

### Zařízení a doplňky: Potěcha ze zabydlování

Když se s domem seznámíte blíže, zjistíte, že je dokonale sladěný a že zde není nic, co by majitelé nevyužili. Zbytečně se nehýřilo, nýbrž postupovalo se uvážlivě ekonomicky. Leckoho možná překvapí, že vše vznikalo bez spolupráce s interiérovým designérem. „Proč bych tyhle práce zadával dekoratérům a platil za ně, když mě samotného hra s interiérem baví,“ poznamená Martin Čábela. „Stejně bych se s interiérovými designéry musel scházet, seznamovat je s představou, do které by se trefovali více či méně úspěšně... Praktičtější i zábavnější je, že si tyhle věci vyřešíme s dcerou sami tak, jak je cítíme.“

Velmi důležitým místem v domě z hlediska majitele je například dvojgaráž. V týmu se skupinou přátel se účastní vytrvalostních automobilových závodů na okruzích. Mimo sezónu jsou pak jejich speciály servisovány právě zde. „S oblibou si u práce pouštíme televizi s přeno-



Do zajímavě řešené garáže v přízemí domu se běžně vejdou dva závodní speciály. Garáž slouží i jako společenská prostora pro setkávání s přáteli, kteří mají stejně jako majitel vášně pro sportovní vozy. V době naší návštěvy zde parkovalo jen vozítko dcery.

sem automobilových závodů, pobavíme se, popracujeme i pokoukáme, proto je i v garáži na stěně televize a nechybí ani malá kuchyňská linka s dřezem a lednice," vysvětluje majitel. Snaha využívat i zdánlivě ztrátové chvíle během přípravy jídla v kuchyni nebo v průběhu očisty jej vedla k tomu, že na televizi v obývacím pokoji je bezvadný výhled od kuchyňské linky a obrazovka nechybí ani ve velké koupelně. „Televize standardně vyráběné do koupelen neumožňují nijak kvalitní podívání, a tak jsem přemýšlel, jak to udělat. Řešení je docela jednoduché: do stěny jsme vyřízli otvor příslušných rozměrů, pomocí lišt jsme do otvoru zabudovali promítací okno, jaké se používá v kinech, LED televize je za sklem v sousedním prostoru šatny a reproduktory jsou přes počítač vytaženy nahoru nad lištu s osvětlením," popisuje.

Mimochodem, osvětlení v celém domě je propracované s maximální důkladností. Nejpůsobivější jsou v tomto ohledu pomocí LED diod osvětlené nosné sloupy v obývacím pokoji. „Není to úplně levná záležitost, cenově vychází osvětlení jednoho sloupu na cca 25 tisíc korun, ale je to velmi působivý způsob, jak skrýt ocelové sloupy a zároveň si v šeru, například při sledování televize, dopřát jemné nasvícení," vysvětluje Marek Čábel. Účelné, a přitom oči nezatěžující osvětlení vyba-



Do jednoho z rohů zahrady je situováno wellness centrum vybavené vířivkou, saunou, odpočívárnou i topením v podlaze. Interiér domečku vyrobeného na míru voní dubovým dřevem.

vené stmívači je také v liště pod stropem téměř všech místností domu.

Samostatnou kapitolou zařízení domu je nábytek, vesměs vyrobený na míru šikovným truhlářem. „Dal jsem mu náčrty tvarů i optimálních barev, a protože je to inteligentní člověk s velkou zkušeností, dokázal na jejich základě vyrobít skříňky na míru do vybraných prostorů a za poloviční cenu, než kolik by stály ve značkových showroomech." Ovšem i kupovaný nábytek volil majitel

s prozíravou praktičností – za všechen budiž zmíněny kožené sedačky na terase ze sibiřského modřínu. „Napřed jsem si na terasu představoval nábytek z ratanu. Ale nakonec jsem využil jakési akce v Ikea a pořídil jsem tyto dvě sedačky v kůži, každou za sotva 6 000 korun. Díky jejich barvě dostala terasa ten správný relaxační náboj," dodává Martin Čábel a pochvaluje si, že díky výhrevným teplotám si je může v pohodě užívat i během zimního období. ■

Richard Kubota