

Přístavba ZŠ Židlochovice v pasivním standardu

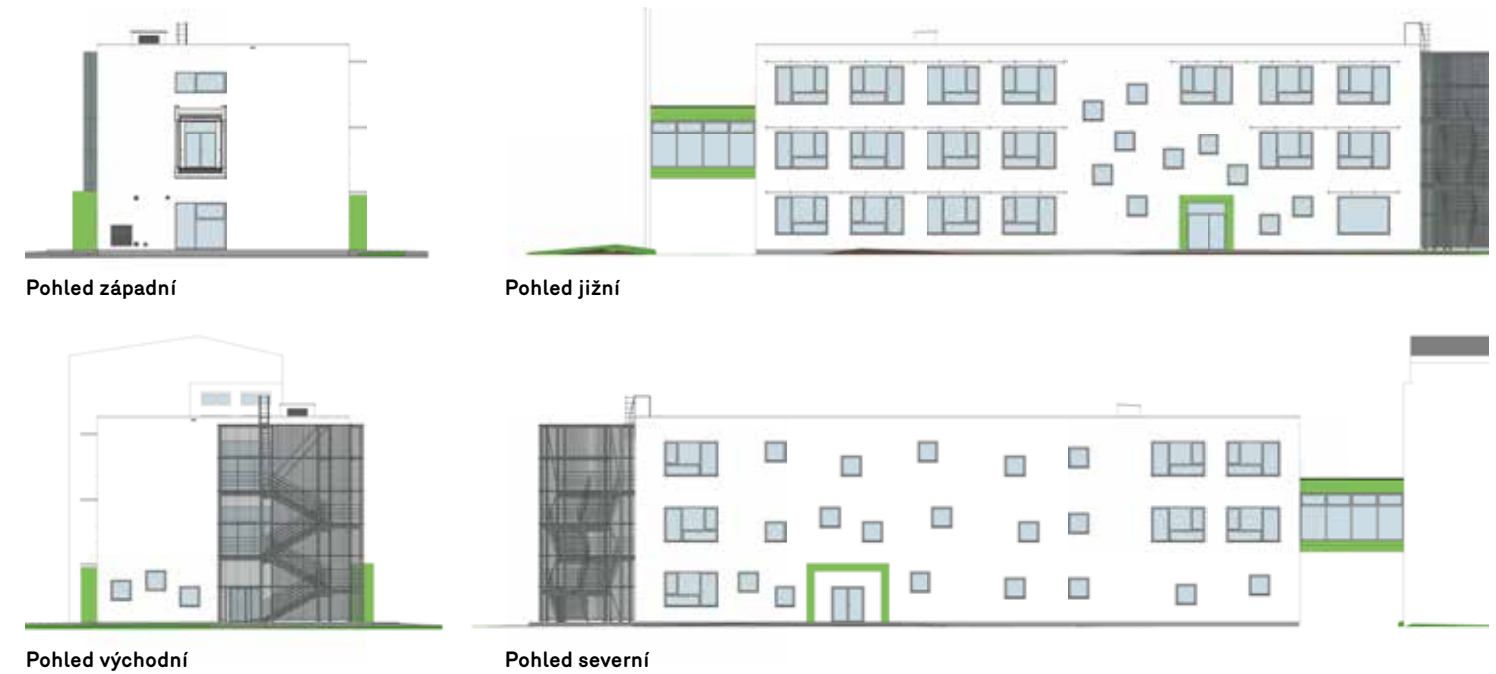
Židlochovice nyní dokončují projekt přístavby základní školy v pasivním standardu. Město tak reagovalo na rostoucí populaci a posílilo také ekologickou strategii města, zaměřenou na šetrné zacházení s přírodními zdroji.

Lokalita Židlochovicka se v posledních letech těší nárůstu populace. Zejména proto, že nabízí kombinaci klidového způsobu života a dostupnosti pracovních příležitostí v Brně. Pozitivní demografický vývoj však znamená také zvýšené nároky na město – například nestačí kapacita vzdělávacích zařízení. Židlochovice se snaží na vzrůstající poptávku po umístění do školek a škol reagovat tím, že využívá a případně rekonstruuje stávající objekty z majetku města. U základní školy však bylo nutné kapacitu navýšit další přístavbou: „Ve všech spádových obcích jsou další rozvojové lokality pro bydlení. Je tedy patrné, že se obce omlazují a rodí se více dětí. Tyto děti budou navštěvovat školu, která již dnes kapacitně nevyhovuje. Chybějí třídy, proto jsou odborné učebny využívány jako kmenové, což snižuje komfort při vzdělávání a kvůli přeplněné škole by se mohla snížit kvalita výuky,“ říká k otázce přístavby školy Ing. Jan Vítula, starosta města. „Ještě je třeba zmínit, že naše základní škola slouží jako spádová pro obce, které mají pouze první stupeň základní školy. Žádná z těchto spádových obcí neplánuje rozšíření na úplnou školu s prvním a druhým stupněm,“ dodává starosta.

Město se dlouhodobě snaží o environmentální rozvoj, což se promítá do řady dílčích aktivit. Například investovalo do

odpadového hospodářství výstavbou kompostárny a zjednodušilo třídění odpadů pro jednotlivé domácnosti, které byly vybaveny nádobami na tříděný odpad. Věnuje se také obnově i výsadbě zeleně a podporuje cyklistickou dopravu. Součástí tohoto přístupu je také snaha o snížení energetické náročnosti budov. „U stávajících budov v případě rekonstrukcí požadujeme návrhy s minimalizací provozních nákladů na energii. U nové výstavby bylo tedy přirozenou volbou stavět v pasivním standardu,“ vysvětluje starosta. „Výstavba budovy v pasivním standardu je o něco dražší než klasická, ale zejména pro veřejné budovy v současnosti již nezbytná. Pro investora je náročná především při volbě partnerů – kvalitního projektanta, zhotovitele a odborného dozoru stavby. Budova totiž musí splňovat dost náročné parametry – musí být navržena efektivně, s co nejmenší obálkou a současně podle všech architektonických a provozních požadavků. Důraz je zde kladen na volbu materiálů, precizní provedení a provázanost technologií, jako jsou tepelné čerpadlo, větrání a další,“ upřesňuje své zkušenosti se zadáním a realizací projektu starosta.

Projekt navrhla architektonická a projekční kancelář Arch.Design a již během projekce byl kladen velký důraz na vzduchotěsnost obálky budovy. „Nároky na vzduchotěsnost, měřené Blower Door testem, určily výběr materiálů pro obvodové zdivo. Použili jsme zde pórobetonové tvárnice Ytong, jejichž výhodou je homogenita materiálu a stejné vlastnosti ve všech směrech. Nyní máme za sebou první měření. Probíhalo v březnu, a bylo proto možné využít rozdílných vnitřních a venkovních teplot. Při podtlaku byl nasávan studený



vzduch z exteriéru a pomocí termokamery bylo možné odhalit místa, kudy tento studený vzduch proudil do interiéru. Tento test spolu s projektovým plánem vzduchotěsnosti přispěl k vysoké kvalitě provedení stavby – obálky budovy a stavebních detailů. Bylo zjištěno minimum netěsností, které byly rychle opraveny. Po dokončení stavby proběhne finální měření, již budou zapojeny všechny instalace, a může tak být zjištěna i těsnost vzduchotechniky a dalších systémů. Předpoklad je, že vzduchotěsnost budovy bude na vysoké úrovni a pasivní standard bude potvrzen i v tomto parametru,“ říká k výstavbě Ing. Petr Bieleš, projektant stavby.

Součástí řešení Arch.Designu je i návrh interiéru, který je oproti umírněnější fasádě pojet hravěji, s ohledem na využití pro žáky prvního stupně. Nábytek a vybavení reflektují vnější pojetí objektu a hravě rozehraná okna fasády tak prostupují do interiéru nejenom fyzicky, ale i celkovým pojetím koncepce objektu. Nábytek je tvořen dekorem světlého dřeva s barevnými akcenty, které se prolínají celou stavbou. Barevné akcenty slouží i pro usnadnění orientace v budově. Výrazným prvkem ve velkorysém otevřeném prostoru chodeb je zábradlí hlavního schodiště. Jeho barevnost je tvořena proměnlivou gradující škálou barev, navazující na hravé koutky s koberci a sedacími pytlí. Hlavní plochy místností jsou bílé a stěny místností jsou osazeny nástěnkami a posuvným závěsným systémem, který slouží snadné obměně výtvarných počinů žáků. Nyní probíhají práce na dokončení stavby a během léta bude přístavba vybavena nábytkem, aby mohla být se začátkem nového školního roku 2017 otevřena.

www.xella.cz

Třípodlažní nepodsklepený objekt spojuje se stávající budovou krček v 1. poschodí. Nosnou konstrukcí tvoří montovaný železobetonový skelet. Stavba je navržena v pasivním standardu. Zdrojem tepla bude tepelné čerpadlo země/voda, využívající geotermálních vrtů umístěných v předprostoru přístavby.

Kapacita přístavby:

- > počet kmenových učeben: 8; max. počet žáků: 32 (celkem 256);
- > počet jazykových učeben: 2; max. počet žáků: 16 (celkem 32);
- > víceúčelová místnost: 1; max. počet osob: 70;
- > počet kabinetů: 3; počet osob: 6 (celkem 18 učitelů).

Projekt pro stavební povolení a realizační projektovou dokumentaci zpracovala společnost Arch.Design, spol. s r. o., Brno. Architekt: Ing. arch. Michal Šírek, hlavní inženýr projektu: Igor Sedlák, Ing. Petr Bieleš. Stavbu realizuje na základě výběrového řízení firma 3V & H, s. r. o., Uherský Brod. Stavba bude dokončena v červnu 2017 a asi ze 70 % je financována ze státních dotačních prostředků. Cena stavby je 50 milionů Kč vč. DPH. Dotace: Ministerstvo financí české republiky Podprogram: 298213 – Podpora rozvoje a obnovy materiálně-technické základny regionálních škol v okolí velkých měst

Foto: Xella



Židlochovice reagují na nárůst populace občanskou výstavbou.



Spojovací krček mezi stávající školou a přístavbou.



Základní škola v Židlochovicích v pasivním standardu.